

# モバデコ ターンテーブル 45 取扱説明書

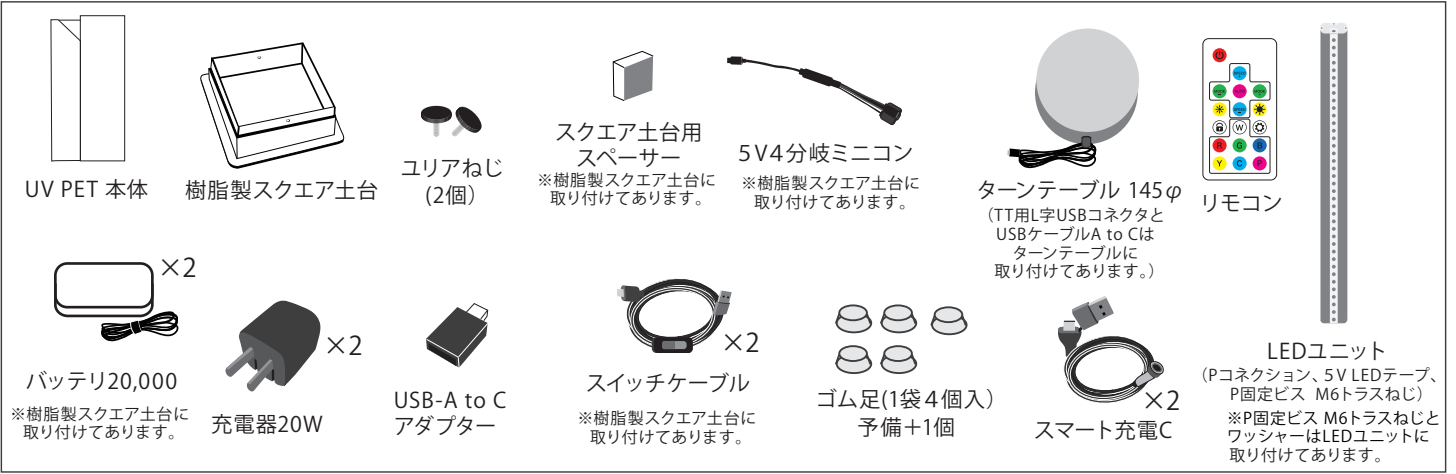


## 1.はじめに

本製品をご購入いただきありがとうございます。ご使用前に必ずこちらの取扱説明書をご確認いただき、安全かつ正しくご使用ください。

## 2.MD TT45用パーツリスト

お手元の製品に梱包されている内容が下記と相違ないか、開封時に必ずご確認ください。

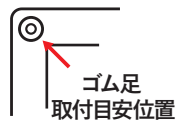


## 3.組立方法



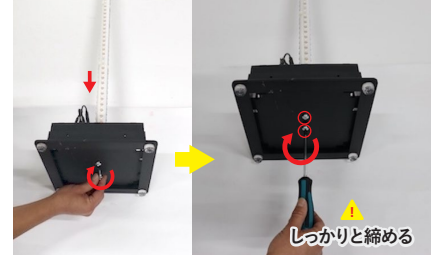
### ① 樹脂製スクエア土台設置

樹脂製スクエア土台裏側にゴム足を取り付けます。4箇所には貼り付け、しっかり押さえます。



### ② P固定ビスを外す

LEDユニット下部についているP固定ビス M6トラスねじとワッシャー (2箇所) と、マスキングテープを外します。※線を引っ張らないようご注意ください。樹脂製スクエア土台を用意します。



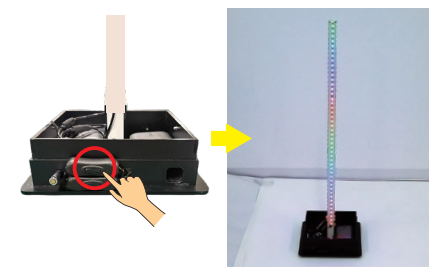
### ③ LEDユニットを樹脂製スクエア土台に固定

樹脂製スクエア土台の中央にLEDユニット置き、②で外したP固定ビス M6トラスねじとワッシャーを樹脂製スクエア土台の裏から差し込み、手で少し回します。その後、プラスドライバーでしっかりと固定してください。



### ④ LEDユニットを接続

LEDユニットに付いているUSB-Cコード4本を、5V4分岐ミニコンのUSB-Cコード4本に全て接続してください。※どのケーブルに接続しても動作に影響はありません。



### ⑤ 樹脂製スクエア土台の電源スイッチを入れ、点灯確認

樹脂製スクエア土台の側面にある上下2箇所のうち、上の電源スイッチ (-) を押すとLEDが点灯します。点灯しない場合、USB-Cコードの接続を確認してください。それでも点灯しない場合には「4.使用方法 4-2 発光方法」をご確認ください。



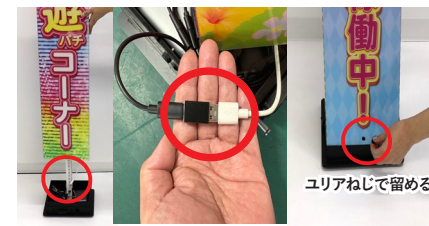
### ⑥ UV PET 本体 組立

保護シートを剥がし折り畳まれている UV PET本体を筒状にし、両面テープの剥離紙を剥がし上蓋を被せて両面テープで固定してください。



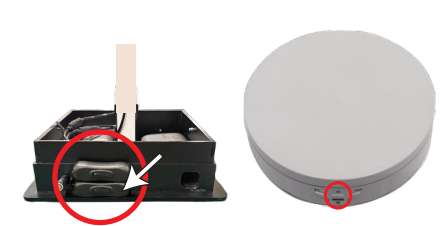
### ⑦ ターンテーブル 145φをUV PET 本体に固定

ターンテーブル145φについているコードをUV PET本体、上蓋の穴に通します。ターンテーブル 145φの裏側のマジックテープの剥離紙を剥がしPET 本体の上蓋のあたり線に合わせてしっかりと固定してください。



### ⑧ ターンテーブル 145φを接続

UV PET 本体をLEDユニットに被せ、ターンテーブル 145φに付いているUSBケーブルA to Cを、USB-A to C アダプターがついているコードに接続し、本体を樹脂製スクエア土台に被せてユリアねじで留めてください。



### ⑨ 樹脂製スクエア土台の電源スイッチを入れ、動作確認

樹脂製スクエア土台の側面にある上下2箇所のうち、下の電源スイッチ (-) を押してターンテーブル 145φの「SR」ボタンを押すと動作します。動作しない場合、USB-Aコードの接続を確認してください。





⑩LEDユニット 充電準備

スマート充電CのUSB側を外し、USB-Cの状態充電器20Wへ差し込んでください。



⑪ターンテーブル 145φ 充電準備

スマート充電CのUSB側を外し、USB-Cの状態充電器20W 1口へ差し込んでください



⑫別売りPOPをご購入の場合

別売りPOP裏面のマジックテープをターンテーブル145φに固定してください。

4.使用方法

4-1.バッテリーについて

- 使用方法
- ・パススルー充電に対応しており、充電しながら給電が可能です。
  - ・マグネットコネクタで簡単接続。差込不要でお使いいただけます。
  - ・充電時間：約8時間。
  - ・マグネット先端が外れていないことを確認してください。



4-2.発光方法



①樹脂製スクエア土台の電源スイッチを入れる

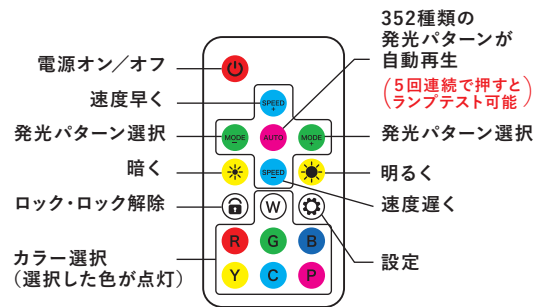
樹脂製スクエア土台側面にある上側の黒いスイッチ(ー)側を押して、電源を入れてください。

②リモコンの電源をオンにする

上記画像のようにリモコンの電源オンを押してください。  
※電源が入っていないと、リモコンに反応しません。

4-3.リモコンの使い方

下記のイラストを参考に操作をお願いいたします。



発光パターン設定

AUTOモード (352種類の発光パターン自動再生)

① AUTO を1回押す

AUTOモード (発光パターン固定)

① AUTO を1回押す

② 固定したい発光パターンが流れている間に [設定] を1回押す

③ [ロック] を1回押す

単色固定

[W] 白色 [R] 赤色 [G] 緑色 [B] 青色 [Y] 黄色

[C] 水色 [P] 紫色

【ペアリング設定方法】  
ロックボタンを長押ししてペアリング。本体のLEDが緑点滅すればペアリング完了。

【ペアリング解除方法】  
ロックボタンを長押ししてペアリング解除。本体のLEDが白点滅すれば、ペアリング解除完了。  
※周辺にある製品の電源スイッチをOFFにせずペアリングを行うと、周辺にある本体も反応します。ご注意ください。

※ペアリング設定時はペアリングしたい本体のみを点灯させて設定してください。それ以外の本体はスイッチケーブルをオフにしてください。

☞ 電源オフ時の発光パターンを記憶! 再度オンした時に同じ発光パターンで点灯可能!

使用工具  
プラスドライバー



## 5.仕様

### 【LED】

定格電圧	5V
消費電流	1.7A
消費電力	8.5W

### 【MD用LEDユニット用バッテリー】

容量	20000mAh
バッテリータイプ	リチウムポリマー
USB-C入力	5V 3A / 9V 2A (18W Max)
USB-C出力	5V 3A / 9V 2.22A /12V 1.67A (20W Max)
USB-A出力	5V 3A / 9V 2A /12V 1.5A (18W Max)
サイズ	113×70.4×31.2
重量	315g

### 【ターンテーブル 145Φ】

定格電圧	5V
消費電流	2A
消費電力	10W

### 【ターンテーブル 145Φ用バッテリー】

容量	20000mAh
バッテリータイプ	リチウムポリマー
USB-C入力	5V 3A / 9V 2A (18W Max)
USB-C出力	5V 3A / 9V 2.22A /12V 1.67A (20W Max)
USB-A出力	5V 3A / 9V 2A /12V 1.5A (18W Max)
サイズ	113×70.4×31.2
重量	315g

## 6.使用上の注意

- ・転倒防止の為、平らな場所でご使用ください。
  - ・持ち運びの際は、土台部分をお持ちください。
  - ・割れにくいPET素材ですので、過度の負荷がかかると破損する可能性がございます。お取り扱いにはご注意ください。
  - ・メディア取付時にLEDユニットに接触しないようにお取り付けください。LEDの故障の原因となります。
  - ・コントローラー操作時、単独信号ではない為、周囲のコントローラーも反応する可能性がございます。周辺に複数台ある場合、個別操作を行う際は、設定機種以外の電源を切ってから操作をすることを推奨します。
  - ・コードを抜く際は、必ず根元を持って真っ直ぐに引き抜いてください。途中を引っ張ったり、無理な力を加えると破損する恐れがあります。
- ※ コード破損については補償の対象外となりますので、十分ご注意ください。

## 7.商品についてのお問い合わせ先

ご不明点は、以下の連絡先までお問い合わせください。

株式会社オリエンタライズ 〒376-0013 群馬県桐生市広沢町6丁目395-6  
TEL: 050-5445-1326 FAX: 050-3588-8474